



Colori del Pisa Calcio

SETTORI DI ATTIVITÀ E FATTORI ANTROPICI

5. ATTIVITÀ ECONOMICHE

PISA CALCIO - 100 anni di calcio a Pisa (1909 - 2009), da quando dei giovani pisani fondarono il Pisa Sporting Club. I colori sociali sono il nero e l'azzurro (in onore dell'Inter vincitrice dello scudetto proprio in quella stagione calcistica), anche se inizialmente erano bianco rossi. Quest'anno l'Associazione Calcio Pisa 1909 ha preso il posto del Pisa Calcio, dopo alcune vicissitudini della società.



5.1 FONTE DEI DATI

Le fonti consultate per la raccolta delle informazioni necessarie per l'aggiornamento del presente Capitolo sono:

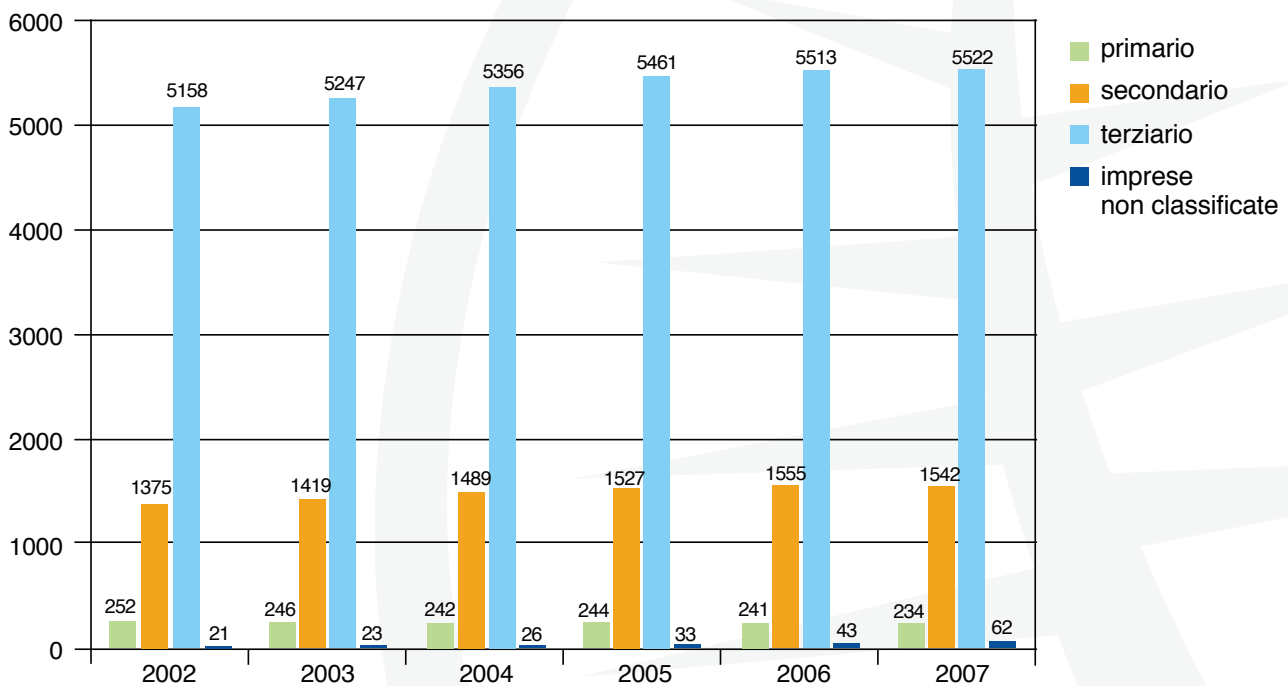
- SISTAN - Informazione statistica territoriale della Provincia di Pisa;
- Comitato Ecolabel - Ecoaudit - Ministero dell'Ambiente;
- Agenzia Regionale per lo Sviluppo e l'Innovazione nel settore Agricolo forestale (ARSIA);
- Info Camere;
- Fabbrica Ethica - Regione Toscana;
- Agenzia per il Turismo di Pisa (APT).

5.2 INDICATORI

5.2.1 Struttura produttiva (D)

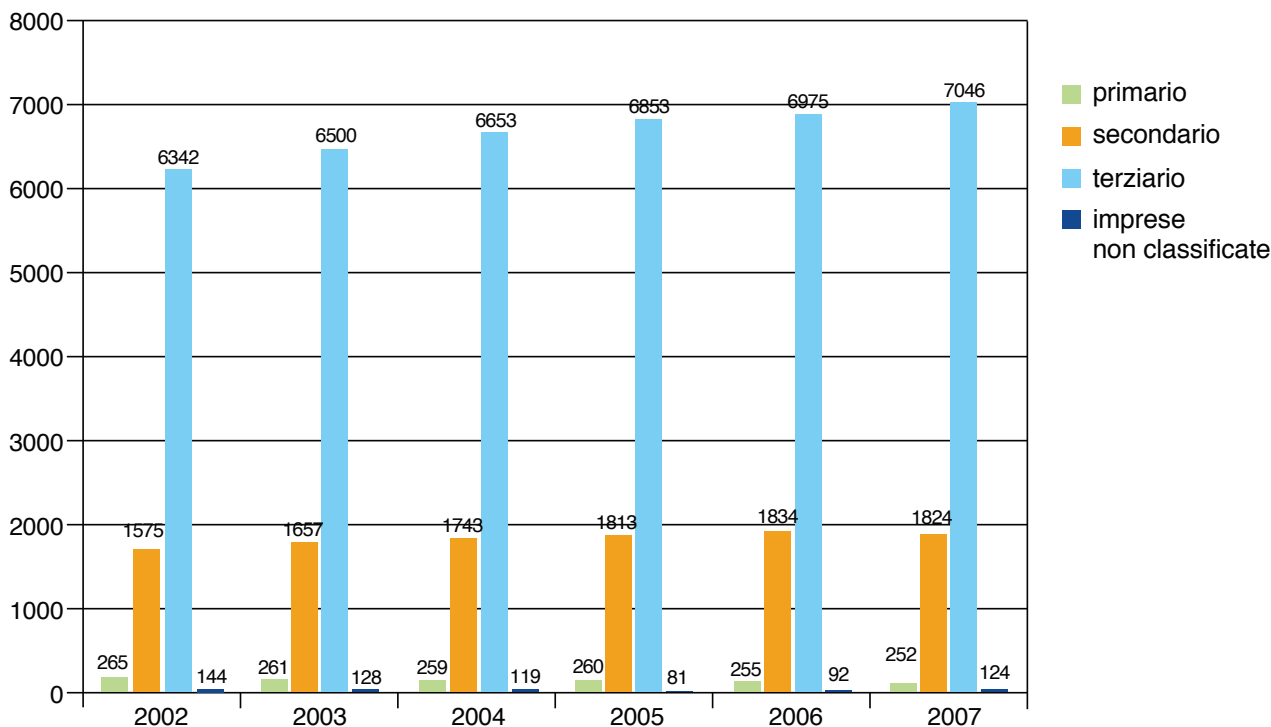
Indicatori

NUMERO DI IMPRESE ATTIVE SUDDIVISE PER MACROSETTORE - COMUNE DI PISA



Fonte: Elaborazioni di "L'informazione statistica territoriale della Provincia di Pisa", SISTAN 2008

NUMERO DI U.L. SUDDIVISE PER MACROSETTORE

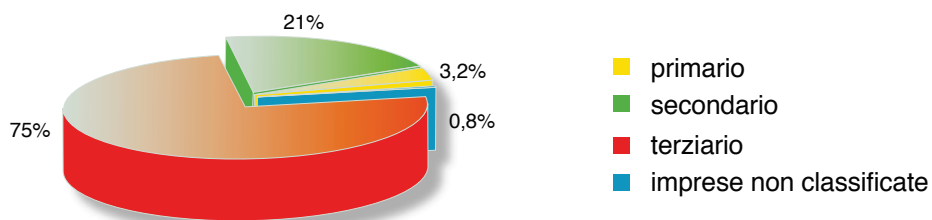


Fonte: Elaborazioni di "L'informazione statistica territoriale della Provincia di Pisa", SISTAN 2008

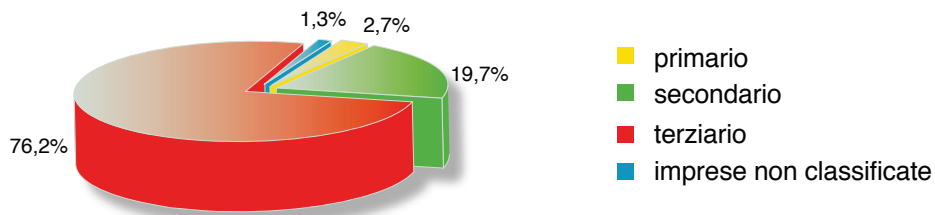
	% U.L.	U.L. PER 1.000 AB.	U.L. PER IMPRESA
Comune di Pisa	53%	105,71	1,25
Altri Comuni Area Pisana	47%	79,92	1,15
Area Pisana	100%	75,96	1,2

Fonte: Elaborazioni di "L'informazione statistica territoriale della Provincia di Pisa", SISTAN 2008

NUMERO DI IMPRESE PER MACROSETTORE SUL TOTALE - COMUNE DI PISA - ANNO 2007

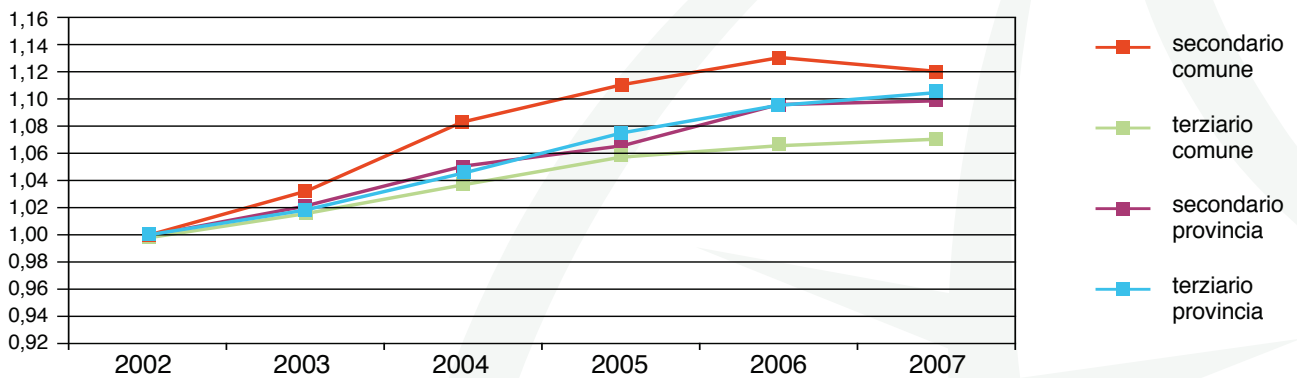


NUMERO DI U.L. PER MACROSETTORE SUL TOTALE - COMUNE DI PISA - ANNO 2007



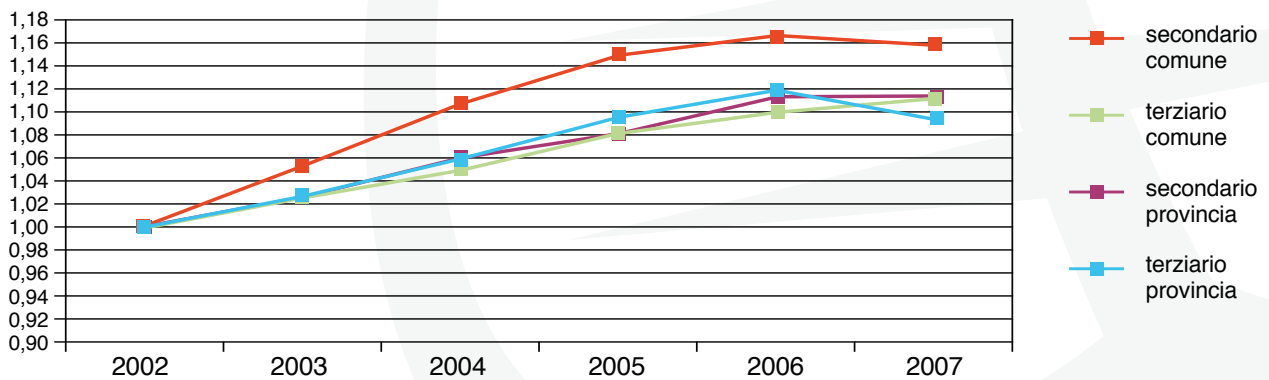
Fonte: Elaborazioni di "L'informazione statistica territoriale della Provincia di Pisa", SISTAN 2008

CRESCITA IMPRESE (2002=1)



Fonte: Elaborazioni di "L'informazione statistica territoriale della Provincia di Pisa", SISTAN 2008

CRESCITA U.L. (2002=1)



Fonte: Elaborazioni di "L'informazione statistica territoriale della Provincia di Pisa", SISTAN 2008

NATI - MORTALITÀ IMPRESE A PISA E AREA PISANA - PERIODO 2002 - 2008					
AREA DI RIFERIMENTO	IMPRESE AL 01.01.2002	IMPRESE		SALDO	
		ISCRITTE	CANCELLATE	VALORE ASSOLUTO	%
Comune di Pisa	8.965	5.175	4.379	796	8,9%
Altri comuni dell'Area Pisana	7.911	4.155	3.769	386	4,9%
Totale Area Pisana	16.876	9.330	8.148	1.182	7,0%

Fonte: Elaborazione su dati Info Camere - Camera di Commercio Pisa

Evidenze

- Il numero totale di imprese continua ad aumentare tra il 2006 e il 2007, nonostante la diminuzione di imprese riscontrata per i settori primario e secondario. Questo perché la crescita di imprese nel terziario bilancia le perdite negli altri due settori.
- Il numero delle imprese attive nel terziario nel Comune di Pisa è in crescita in tutto il periodo 2002 - 2007. Si ha una diminuzione del numero di imprese appartenenti al primario, anche se relativamente contenuta. Le imprese appartenenti al secondario crescono nel periodo 2002 - 2006, mentre dimostrano un calo di 13 unità nel 2007, passando da 1.555 nel 2006 a 1.542 nel 2007. Il numero di imprese nel settore terziario è molto superiore rispetto a quello delle altre imprese: costituisce infatti il 75%; il 21 % è costituito da imprese appartenenti al secondario; il 3,2% da imprese del settore primario.
- Il numero di Unità Locali (U.L.) nel Comune segue sostanzialmente l'andamento descritto per le imprese. Nel Comune di Pisa si trovano il 53% delle U.L. della Provincia; la situazione è quindi variata di poco rispetto al 2006 in cui se ne registravano il 52%. Rispetto alla media dell'Area Pisana le U.L. per impresa risultano più elevate (1,25 rispetto a 1,2). Le U.L. del settore terziario sono il 76,2% rispetto al totale comunale; il 19,7% sono le U.L. del secondario e 2,7% quelle del primario.
- Di seguito in indicatori dedicati sarà illustrato nel dettaglio la variazione del numero di imprese e di U.L. nei tre settori considerati, suddividendoli per classi.
- Analizzando la natalità e mortalità delle imprese si vede che il bilancio nel periodo 2002 - 2008 si conclude in positivo sia per il Comune di Pisa, sia per l'Area Pisana tutta. Il dato che riguarda il Comune di Pisa è più elevato rispetto a quello degli altri comuni dell'Area Pisana: se si considera il saldo in percentuale l'incremento è di 8,9% rispetto a 7,0%.

5.2.2 Innovazione gestionale delle imprese (R)

Indicatori

CERTIFICAZIONI/REGISTRAZIONI SU AMBIENTE E SICUREZZA - ANNO 2009				
		EMAS	ISO 14001	OSHAS 18001
REGIONE TOSCANA	2004	10	179	12
	2006	69	477	38
	2009	133	887	n.d.
PROVINCIA DI PISA	2004	2	30	1
	2006	4	90	16
	2009	12	161	n.d.
COMUNE DI PISA	2004	0	6	0
	2006	0	14	6
	2009	2	27	n.d.

Fonte: Elaborazione su dati ISPRA / Comitato Ecolabel Ecoaudit

CERTIFICAZIONE ETICA E DI PRODOTTO - ANNO 2009		
	SA 8000	ECOLABEL
Regione Toscana	899	33
Provincia di Pisa	26	0
Comune di Pisa	13	0

Fonte: Elaborazione su dati Fabrica Ethica - Regione Toscana

Evidenze

- Il numero di certificazioni ambientali ISO 14001 è aumentato nettamente in tutta la Toscana. Questo andamento si è verificato anche nella Provincia e nel Comune di Pisa, dove sono passate dalle 14 del 2006 alle 27 del 2009, quasi raddoppiando. Tra il 2006 e il 2009 il numero di registrazioni EMAS a livello comunale è passato a 2, una di queste è lo stesso Comune di Pisa.
- Il Comune di Pisa infatti ha ottenuto la certificazione di “qualità ambientale” ISO 14001 in data 20 dicembre 2007, ed ha aderito al Regolamento EMAS ottenendo la registrazione il 24 novembre 2008.

- Anche l'aumento delle aziende con Certificazione Etica SA8000 è significativo sia a livello regionale, sia comunale dove il numero è salito dalle 3 unità del 2006 alle 13 del 2009.
- Si fa notare che nonostante il trend crescente, i dati sull'adesione a questo tipo di strumenti volontari innovativi risulta ancora piuttosto basso.
- Al 2009 non sono state ottenute certificazioni di prodotto ECOLABEL nella Provincia di Pisa. Sono 33 i prodotti ECOLABEL nella Regione.

5.2.3 Settore primario (D/P)

Indicatori

NUMERO DI IMPRESE E DI UNITÀ LOCALI APPARTENENTI AL SETTORE PRIMARIO SUDDIVISE PER CODICE ATECO							
	DIVISIONI ATECO*	2002	2003	2004	2005	2006	2007
COMUNE DI PISA							
IMPRESE	A	238	231	227	228	225	218
	B	11	12	12	13	13	13
	C	3	3	3	3	3	3
U.L.	A	251	246	244	244	239	236
	B	11	12	12	13	13	13
	C	3	3	3	3	3	3
PROVINCIA DI PISA							
IMPRESE	A	4.639	4.569	4.406	4.349	4.265	4.177
	B	16	17	17	18	18	22
	C	23	23	22	22	23	22
U.L.	A	4.800	4.747	4.599	4.553	4.473	4.389
	B	20	22	20	21	21	25
	C	41	40	40	43	46	45

* A = agricoltura, caccia e silvicoltura; B = Pesca, piscicoltura e servizi connessi; C = Estrazione minerali

Fonte: Elaborazioni di "L'informazione statistica territoriale della Provincia di Pisa", SISTAN 2008

ATTIVITÀ AGRICOLE A BASSO IMPATTO AMBIENTALE																		
	PRODUTTORI AGRICOLI									PREPARATORI	RACCOGLITORI	TOTALE						
	AZIENDE IN CONVERSIONE			AZIENDE MISTE			AZIENDE BIOLOGICHE											
	2004	2006	2008	2004	2006	2008	2004	2006	2008			2004	2006	2008	2004	2006	2008	2004
Comune di Pisa	4	5	0	0	0	1	6	6	8	3	4	9	0	0	0	13	15	18
Provincia di Pisa	130	74	64	7	16	28	117	153	159	45	50	54	2	2	2	301	295	307
Regione Toscana	1.223	718	759	91	179	242	1.103	1.523	1.502	488	425	468	7	5	5	2.912	2.850	2.976

Fonte: ARSIA

Evidenze

- A livello comunale c'è stata una diminuzione di 10 imprese operanti nella classe A (agricoltura, caccia e selvicoltura) tra il 2005 e il 2007, corrispondenti a un decremento di 8 U.L. Si osserva inoltre un trend di diminuzione per le imprese nella classe A: infatti dal 2002 al 2007 la diminuzione del numero di imprese è di 20 unità.
- Il numero di imprese operanti nelle classi B (pesca, piscicoltura e servizi connessi) e C (estrazione minerali) è rimasto invariato a livello comunale tra il 2005 e il 2007. Stessa cosa vale le U.L.
- Nel Comune di Pisa è in crescita il numero di attività agricole a basso impatto ambientale, che passa tra il 2006 e il 2008 da 15 a 18. Tra queste hanno un ruolo importante le aziende biologiche che sono passate da 6 a 8. L'incremento di questo tipo di attività a basso impatto ambientale a livello comunale segue l'andamento generale di crescita per questa particolare categoria del primario anche a livello provinciale e regionale.

5.2.4 Settore secondario (D/P)

Indicatori

NUMERO DI IMPRESE E DI UNITÀ LOCALI APPARTENENTI AL SETTORE SECONDARIO SUDDIVISE PER CODICE ATECO							
	DIVISIONI ATECO*	2002	2003	2004	2005	2006	2007
COMUNE DI PISA							
IMPRESE	D	627	637	636	654	652	641
	E	6	6	5	4	4	4
	F	742	776	848	869	899	897

U.L.	D	759	787	788	830	823	814
	E	11	11	11	10	10	8
	F	805	859	944	973	1.001	1.002
PROVINCIA DI PISA							
IMPRESSE	D	5.604	5.584	5.521	5.452	5.443	5.348
	E	12	13	11	11	13	13
	F	4.794	5.039	5.396	5.627	5.961	6.100
U.L.	D	6.640	6.670	6.651	6.623	6.630	6.509
	E	26	27	27	30	33	28
	F	5.114	5.394	5.802	6.086	6.448	6.590

* D = Attività manifatturiere; E = Produzione e distribuzione di e.e., gas e acqua; F = Costruzioni

Fonte: "L'informazione statistica territoriale della Provincia di Pisa", SISTAN 2008

COMPOSIZIONE SETTORE MANIFATTURIERO NEL COMUNE DI PISA



Fonte: "L'informazione statistica territoriale della Provincia di Pisa", SISTAN 2008

Evidenze

- Per quanto riguarda le imprese nella classe D (attività manifatturiere) si riscontra una diminuzione da 654 del 2005 sino alle 641 unità del 2007. Le attività manifatturiere rappresentano il 41,6% delle imprese operanti nel secondario nel Comune di Pisa.
- Sulla composizione del settore manifatturiero comunale si può notare che, sono ancora le industrie alimentari e delle bevande ad essere la tipologia più presente, sebbene ci sia stata una diminuzione tra il 2006 e il 2008.
- Le imprese di costruzioni (classe F) trovano, tra il 2005 e il 2006, un aumento discreto del loro numero, che rimane sostanzialmente stabile nel 2007. Questa classe comprende il 58,2% delle imprese operanti

nel secondario nel Comune. Le unità lavorative della classe F seguono lo stesso andamento descritto per le relative imprese.

- Complessivamente l'andamento del numero di imprese operanti nel secondario è altalenante tra il 2005 e il 2007. Si passa infatti da 1.527 a 1.555 tra il 2005 e il 2006 per un netto aumento delle imprese di costruzione. Questo quantitativo poi scende a 1.542 nel 2007 soprattutto per la diminuzione dovuta alle imprese nel manifatturiero.

5.2.5 Settore terziario e pressioni turistiche (D/P)

Indicatori

NUMERO DI IMPRESE E DI UNITÀ LOCALI APPARTENENTI AL SETTORE TERZIARIO SUDDIVISE PER CODICE ATECO							
	DIVISIONI ATECO*	2002	2003	2004	2005	2006	2007
COMUNE DI PISA							
IMPRESSE	G	2.442	2.439	2.501	2.478	2.471	2.461
	H	590	620	618	653	665	673
	I	213	215	230	229	240	241
	J	259	250	261	256	264	253
	K	1.067	1.130	1.145	1.232	1.251	1.256
	M	46	49	49	47	47	48
	N	33	36	32	33	30	33
	O	508	508	520	533	535	557
U.L.	G	2.980	3.001	3.079	3.129	3.133	3.119
	H	725	766	766	811	850	879
	I	301	314	330	341	358	377
	J	367	367	385	392	405	406
	K	1.302	1.374	1.397	1.478	1.522	1.526
	M	61	66	70	66	65	64
	N	40	47	42	45	42	46
	O	566	565	584	591	600	629

* G = Commercio ingrosso e dettaglio; H = Alberghi e ristoranti; I = Trasporti, magazzinaggio, comunic.
J = Intermediazione monetaria e finanziaria; K = attività immobiliari, informatiche, ricerc.; M = istruzione
N = Sanità ed altri servizi sociali; O = Altri servizi pubblici, sociali e personali

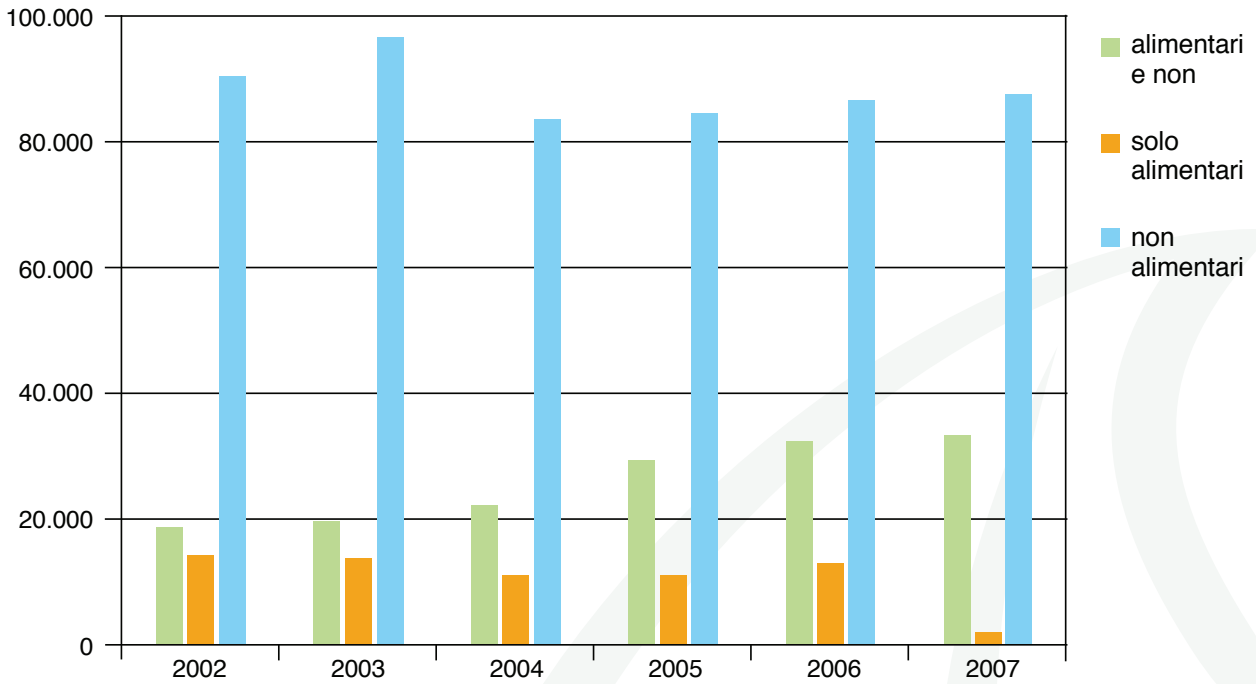
Fonte: "L'informazione statistica territoriale della Provincia di Pisa", SISTAN 2008

NUMERO DI IMPRESE E DI UNITÀ LOCALI APPARTENENTI AL SETTORE TERZIARIO SUDDIVISE PER CODICE ATECO							
	DIVISIONI ATECO*	2002	2003	2004	2005	2006	2007
PROVINCIA DI PISA							
IMPRESA	G	9.978	9.985	10.143	10.233	10.309	10.294
	H	1.532	1.589	1.633	1.742	1.787	1.835
	I	1.152	1.158	1.210	1.211	1.211	1.185
	J	806	797	816	807	833	836
	K	3.348	3.596	3.775	4.070	4.281	4.414
	M	91	96	102	106	108	112
	N	94	97	89	88	89	96
	O	1.611	1.643	1.711	1.744	1.771	1.812
U.L.	G	12.013	12.119	12.360	12.688	12.789	12.812
	H	1.874	1.966	2.034	2.177	2.280	2.357
	I	1.502	1.515	1.551	1.563	1.554	1.646
	J	1.150	1.177	1.215	1.222	1.258	1.283
	K	3.925	4.225	4.443	4.755	5.017	5.184
	M	125	134	143	148	149	154
	N	129	138	132	136	138	146
	O	1.773	1.811	1.899	1.931	1.975	1.028

* G = Commercio ingrosso e dettaglio; H = Alberghi e ristoranti; I = Trasporti, magazzinaggio, comunic.
 J = Intermediazione monetaria e finanziaria; K = attività immobiliari, informatiche, ricerc.; M = istruzione
 N = Sanità ed altri servizi sociali; O = Altri servizi pubblici, sociali e personali
 Fonte: "L'informazione statistica territoriale della Provincia di Pisa", SISTAN 2008

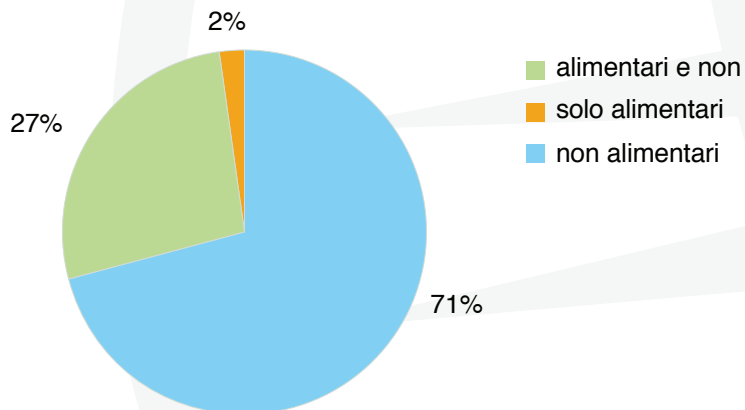
Fonte: "L'informazione statistica territoriale della Provincia di Pisa", SISTAN 2008

METRIQUADRI DI VENDITA TOTALI COMMERCIO AL DETTAGLIO



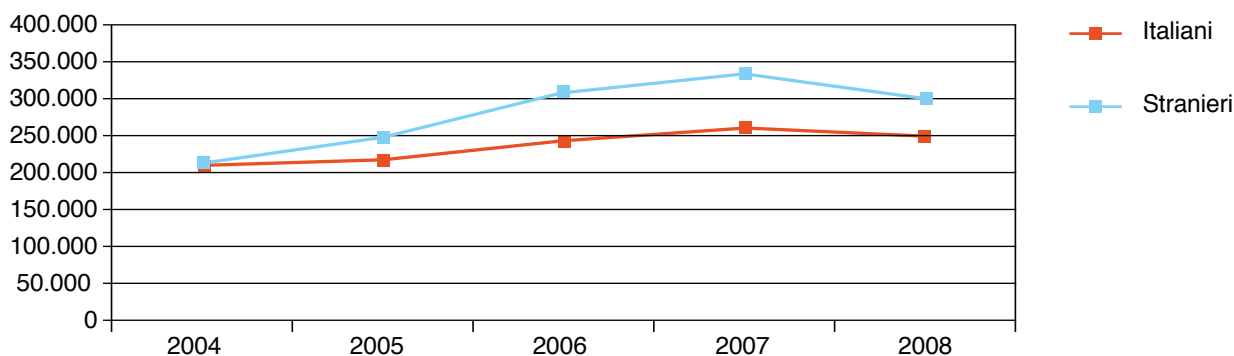
Fonte: "L'informazione statistica territoriale della Provincia di Pisa", SISTAN 2008

**QUOTE DI SUPERFICIE OCCUPATE PER CATEGORIA SUL TOTALE COMMERCIO AL DETTAGLIO
COMUNE DI PISA - ANNO 2007**



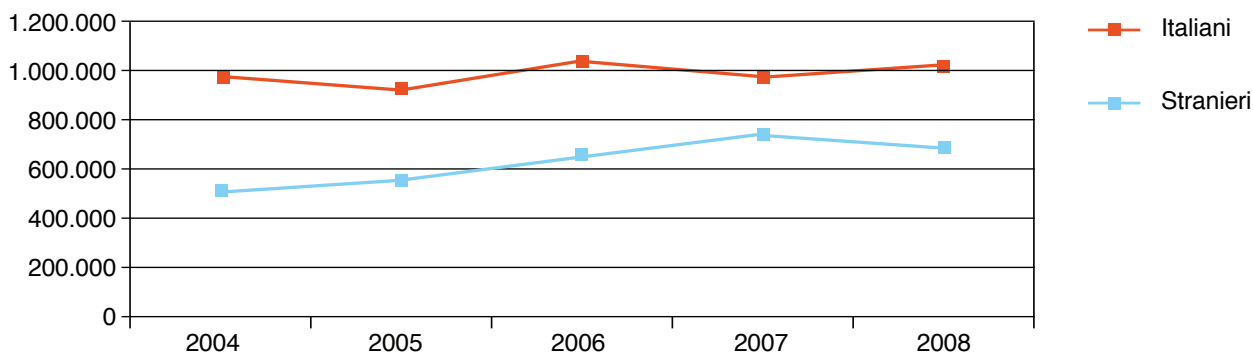
Fonte: "L'informazione statistica territoriale della Provincia di Pisa", SISTAN 2008

NUMERO TOTALI ARRIVI A PISA DAL 2004 AL 2008



Fonte: APT - Pisa

NUMERO TOTALI PRESENZE A PISA DAL 2004 AL 2008



Fonte: APT - Pisa

Evidenze

- Si osserva che, tra il 2004 e il 2007, la classe G relativa al commercio, per quanto riguarda il numero di imprese, ha subito variazioni di relativamente poche unità a livello comunale, ma tendenti verso la diminuzione. Nonostante questo, tra il 2006 e il 2007, si nota un aumento delle unità locali per questa classe.
- Le altre due classi che presentano un maggior numero di imprese e unità locali a livello comunale sono la classe K (attività immobiliari, informatiche e ricerca) e la classe H (alberghi e ristoranti). Per entrambe si riscontra un trend di crescita tra il periodo 2005 e 2007, che dà continuazione all'andamento che prosegue già dal 2002 sia per quanto riguarda il numero di imprese, sia per le unità locali.
- Su scala provinciale per quanto riguarda la classe G (commercio, ingrosso e dettaglio) si ha un andamento complessivamente di crescita tra il 2005 e il 2007, ma oscillante a causa di una diminuzione di imprese tra il 2006 e il 2007 che ha seguito l'aumento ottenuto tra il 2005 e il 2006. Per le unità locali l'andamento è stato invece di crescita da il 2005 e il 2007.
- Le imprese in classe H e K, dopo le imprese in classe G, sono tra le più numerose anche per quanto riguarda la Provincia. Esse presentano un andamento crescente anche per quanto riguarda le unità locali.
- Le superfici complessive occupate da esercizi commerciali sono aumentate tra il 2005 e il 2006 passando da 124.000 mq a 131.000 mq. C'è stata poi una riduzione a 122.000 mq nel 2007. Si osserva un

aumento tra il 2005 e 2007 delle superfici interessate da esercizi misti (“alimentari e non”). È diminuita invece nel 2007 la superficie interessata da esercizi solamente alimentari.

- Al 2007 le superfici commerciali interessate da esercizi non alimentari è preponderante, costituendo il 71%.
- Il numero di arrivi turistici a Pisa ha dimostrato un trend di crescita tra il 2004 e il 2007 sia per quanto riguarda i turisti italiani, sia per gli stranieri. Per entrambi si nota però un decremento tra l’anno 2007 e l’anno 2008. Il numero di arrivi di turisti stranieri si è mantenuto al di sopra degli arrivi italiani per tutto il periodo considerato. Per quanto riguarda le presenze totali a Pisa la situazione è sostanzialmente stabile per le presenze di italiani, mentre il numero di presenze di stranieri è cresciuto tra il 2004 e il 2007 ed ha avuto un leggero calo nel 2008.

